

2ENTRY Helios Farb-Kamera-Set



Bestell-Nr. 3030-VD

Beschrieb

Das **2ENTRY Helios Farbkamera-Set** beinhaltet sämtliche nötigen Teile für das Ausrüsten Ihrer Telefon-Türsprechstelle. Es enthält ein elektronisches Kamera-Modul, ein bewegliches Scharnier und Anschlusskabel für die Kamera zum Board der Telefon-Türsprechstelle. Die Kamera lässt sich vertikal wie horizontal anpassen durch das Scharnier-System. Um die Kamera zu konfigurieren, benützen Sie die mitgelieferten Brücken (Jumper).

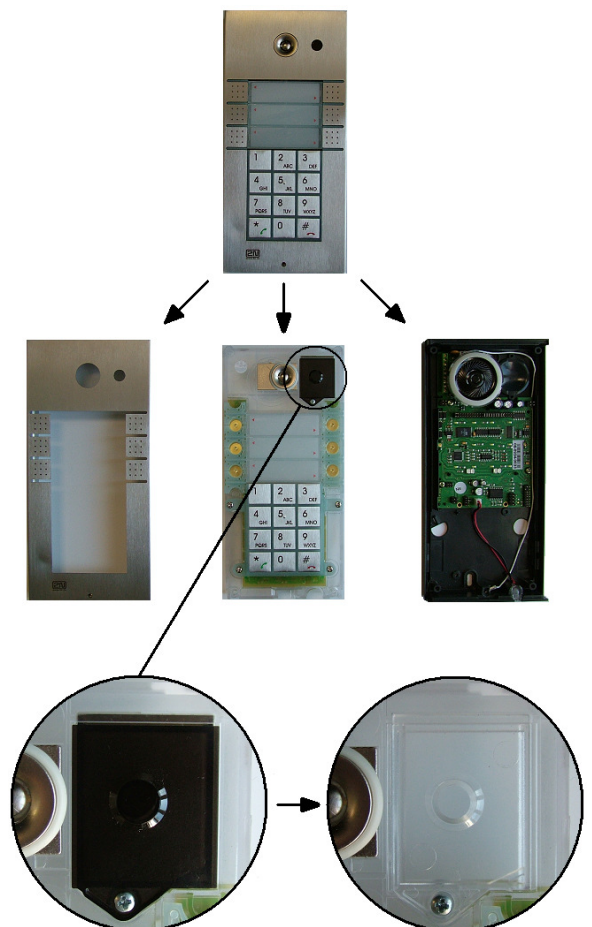
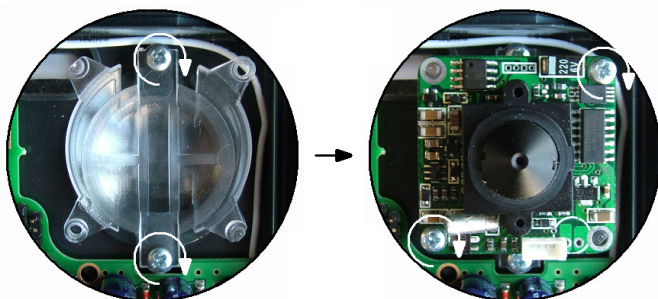
!!Warnung!!

Die Videokamera teilt sich die Netzspannung mit der Hintergrundbeleuchtung. Vergewissern Sie sich vor der Installation ob die Angaben des Netzteiles mit den Anforderungen der Videokamera im Einklang sind. (siehe Technische Angaben des Handbuches). Die passende Netzspannung beträgt 12V/2A konstant. Es ist möglich ein solches Netzteil zu bestellen mit der Nr. 3030-NT.

Benützen Sie auf keinen Fall ein AC-Netzteil oder direkte Netzspannung!

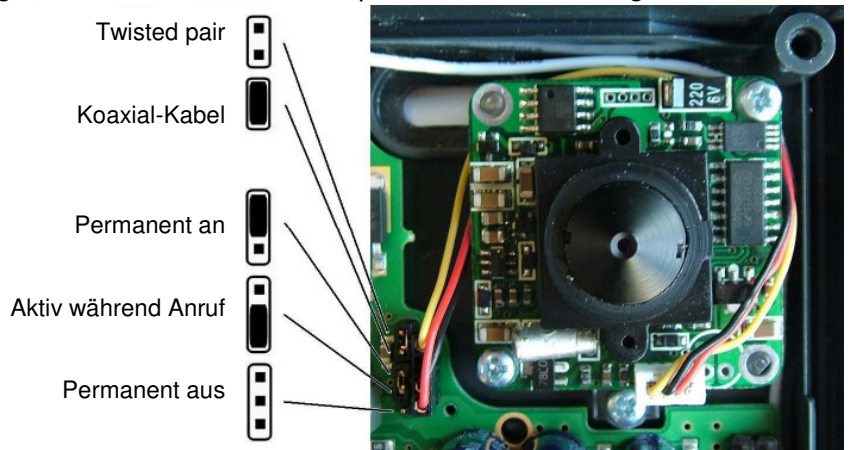
Installation

1. Entfernen Sie die Metallabdeckung der Telefon-Türsprechstelle. Entfernen Sie die Plastik-Abdeckung durch Herausnehmen der 4 Schrauben an den Ecken.
2. Entfernen Sie die dunkle Kameraabdeckung und ersetzen Sie dies mit der durchsichtigen Abdeckung des Kamera-Sets.
3. Entfernen Sie den Lautsprecher durch sorgfältiges Hochheben und eine leichte Vorwärtsbewegung.
4. Montieren Sie das bewegliche Scharnier und schrauben Sie es an der Halterung fest (2 Schrauben). Montieren Sie die Halterung am Grundgehäuse (2 Schrauben). Montieren Sie die Videokamera auf dem Scharnier (2 Schrauben) (siehe Abbildungen).

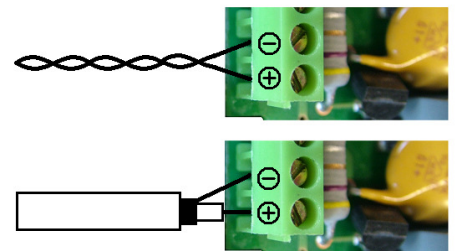


5. Verbinden Sie gemäss Abbildung die Kamera mit der Grundplatte durch das mitgelieferte Kabel.

6. Wählen Sie den Kameramodus sowie den Videokabel-Typ mit den Jumpern. Mit dem Modus "Video während Anruf" ist der Ausgang nur aktiv wenn ein Anruf vom/zum Helios ausgeführt wird. Nach Beendigung wird für ungefähr 7 Sekunden das Signal nicht mehr gesendet. **Wählen Sie den Modus "Permanente Wiedergabe" für die Aussenmontage um die Kamera vor Feuchtigkeit zu schützen.** Die Kamera wird während des Betriebes geheizt, wodurch kein Kondensationswasser auftreten kann.



7. Verbinden Sie ein Videokabel mit dem Signal-Ausgang auf der Grundplatte. Wird ein Twisted-Pair- statt einem Coax-Kabel benützt, ist es nicht wichtig, welcher Leiter an welchem Pin angeschlossen wird. Es ist jedoch von Vorteil sich die Farbe des + / - zu merken. Dies ist wichtig für die Installation eines LCD-Monitors oder Video-Servers. Wird ein Coax-Kabel benutzt, schliessen Sie die Hauptader an das "+" und den Schirm an den mit "-" bezeichneten Ausgang. Bei einem UTP-Kabel verbinden Sie das Videosignal zu zwei Leitern, welche verdreht sind (Twisted Pair). Benützen Sie niemals willkürliche Leiter. Durch Anschliessen/entfernen der Jumper setzen Sie die Impedanz des Ausgangssignales für Coax- oder Twisted-Pair-Kabel.



8. Platzieren Sie die die Kamera im von Ihnen gewünschten Winkel.
9. Setzen Sie den Lautsprecher wieder in die dafür vorgesehenen Aussparungen in der Grundplatte. Vergewissern Sie sich, dass alle drei Stützen richtig eingesetzt sind.
10. Setzen Sie die Telefon-Türsprechstelle wieder zusammen durch Anschrauben der Plastikabdeckung (4 Schrauben) auf das Grundmodul und Aufsetzen der Frontabdeckung.
11. Sollte für die Darstellung des Videosignales ein LCD-Display der Marke "Lilliput" (geliefert durch Satelco) benutzt werden, ist zu beachten, dass dort der USB-Eingang benutzt werden muss (Anschluss "rot" oder "gelb")

Technische Parameter

Stromspannung	11,6 – 12,6VDC stabil, Netzteil für Kamera und Hintergrundbeleuchtung
Stromverbrauch	130mA
Videomodus	Permanent aktiv / aktiv während Anruf / permanent aus
Video Ausgang	Colour Composite PAL Videosignal, 1Vpp
Video Ausgangsanpassung	75Ω Coaxialkabel / Twisted Pair Kategorie 5 und höher
Auflösung	420 TV-Linien
Sensitivität	2 lux
Funktion in Dunkelheit	Ja, Schwarz/weiss-Modus, Beleuchtung durch LED's (weiss und infrarot) unter den Namensplatten
Kamera-Drehoptionen	Horizontal und Vertikal, Range von ± 8°
Camera chip	Farbe, 1/3" CCD, automatischer Wechsel zu Schwarz/weiss-Modus im Dunkeln
Kamera-Objektiv	f = 3.7mm
Kamera-Winkel	90° diagonal
Max. Kabel-Länge	100m

2ENTRY Helios set de caméra vidéo



No. de commande. 3030-VD

Description

Le 2ENTRY Helios set de caméra vidéo contient toutes les pièces nécessaires pour équiper votre interphone téléphonique Helios. Il contient un module caméra électronique, une articulation et un câble de raccordement entre la caméra et l'interphone téléphonique Helios. On peut ajuster la position de la caméra en verticale ainsi que horizontale. Pour la configuration de la caméra veuillez utiliser les jumper qui se trouvent également dans la livraison.

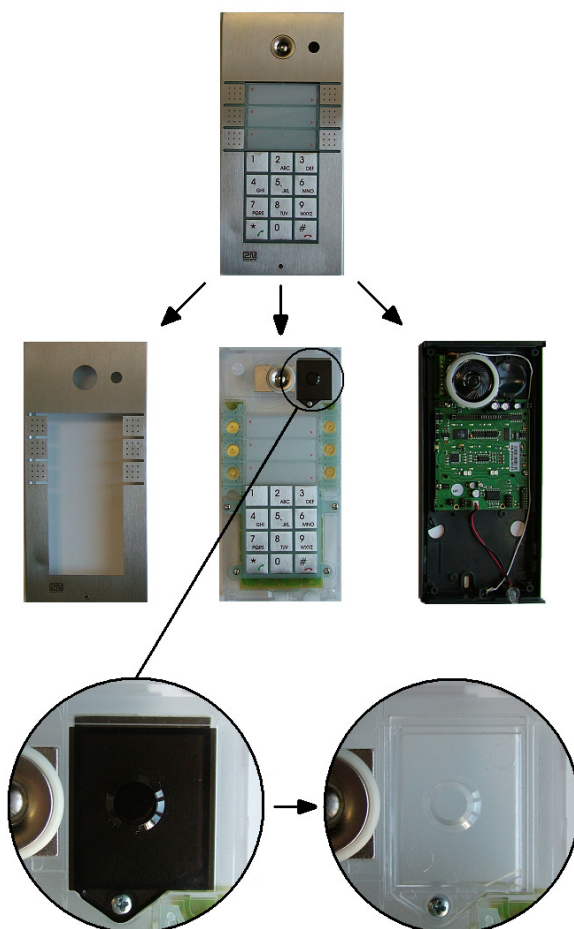
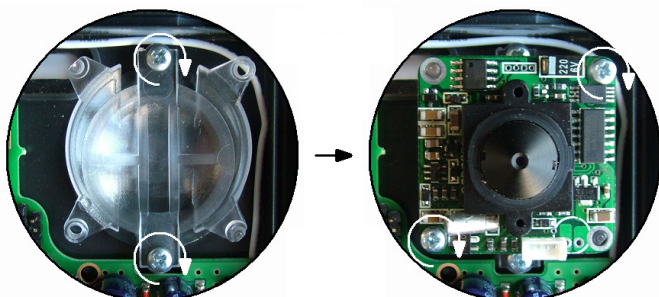
!! ATTENTION !!

La caméra vidéo partage le courant avec l'illumination des touches. Veuillez vérifier avant l'installation si l'alimentation utilisée convient aux besoins de la caméra (voire manuel). Les valeurs nécessaires sont de 12V/2A constamment. Vous pouvez commander une telle alimentation avec sous le numéro d'article 3030-NT.

N'utilisez jamais une alimentation AC ou du courant directe!

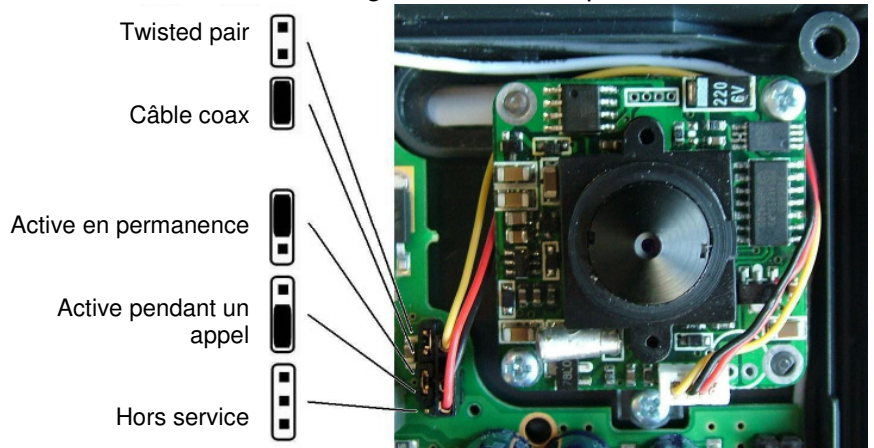
Installation

1. Enlever le couvercle métallique de l'interphone téléphonique. Enlevez le couvercle en plastique en enlevant les quatre vises.
2. Enlevez la couverture foncée pour la caméra et remplacez la avec la couverture transparent qui se trouve dans le set.
3. Enlevez l'haut-parleur en soulevant doucement.
4. Montez l'articulation et fixez le avec les deux vises. Fixage de l'appui vers le châssis avec deux vises. Montez la caméra vidéo vers l'articulation avec deux vises.

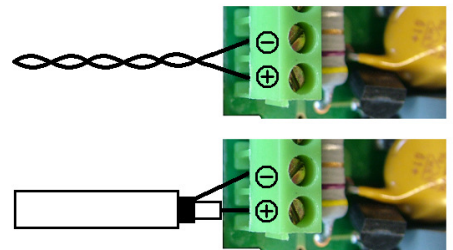


5. Connectez la caméra avec la platine de l'Helios selon l'image avec le câble prévu.

6. Choisissez le mode pour la caméra ainsi que le type du câble vidéo en utilisant les jumper. En mode „active pendant appel“ le signal vidéo apparaît uniquement pendant un appel du/vers Helios. Après env. sept secondes le signal ne sera plus diffusées. **Choisissez le mode „diffusion permanente“ pour la montage extérieure pour protéger la caméra des influences humides.** La caméra est chauffé pendant l'utilisation, ainsi le aucun eau de condensation ne peut apparaître.



7. Branchez le câble vidéo avec la sortie sur la platine de base. Si un câble twisted-pair sera utilisé, la polarité n'a pas d'influence. Quand-même il est dans votre faveur de mémoriser les couleurs de + / -. C'est important pour le raccordement du moniteur LCD ou serveur vidéo. Avec un câble coax il faut brancher le file principale vers "+" et la protection vers la sortie "-". Pour des câbles UTP il faut brancher le signal vidéo vers deux files qui sont tord (Twisted Pair). N'utilisez jamais des files par hasard. En utilisation des jumper vous réglez l'impédance de signal sortant pour Coax ou Twisted-Pair.



8. Positionnez la caméra dans la position adéquate.

9. Rebranchez l'haut-parleur dans les trous prévus dans la platine. Vérifiez si les trois colonnes se trouvent dans la position juste.

10. Remontez l'interphone téléphonique avec le couvercle en plastique (quatre vises) et mettez le couvercle dessous.

11. Si vous utilisez pour l'affichage du signal vidéo un LCD display de la marque "Lilliput" (livré par Satelco) il faut utiliser l'entrée USB de ce dernier (raccordement rouge ou jaune).

Données techniques

Alimentation	11,6 – 12,6VDC stable, alimentation pour caméra et illumination des touches
Consommation	130mA
Mode vidéo	En permanence / pendant un appel / hors service
Signal vidéo	Couleur Composite PAL signal vidéo, 1Vpp
Adaptation du signal vidéo	75Ω câble coax / Twisted Pair catégorie 5 ou plus haute
Résolution	420 lignes TV
Sensitivité	2 lux
Fonctionnement en obscurité	Oui, mode noir/blanc, illumination par LED (blanc et infrarouge) en dessous des signes de noms
Angle de mouvement de la caméra	Horizontale et verticale, ± 8°
Camera chip	Couleur, 1/3" CCD, changement automatique du mode noir/blanc en obscurité
Objective caméra	f = 3.7mm
Angle de la caméra	90° diagonale
Longueur maximum du câble	100m