

Table des matières

Matériel fourni	2
Description du système	2
Caractéristiques	3
Domaines d'application	3
Précautions de sécurité	4
Informations générales	4
Mise en marche initiale	5
Outil de configuration pour eMusic	5
Paramètres	6
Enregistrer l'entrée	10
Consigner	10
Simuler le bouton	10
Tester DHCP	10
Installation	11
Création d'un compte de messagerie électronique	11
Envoi de nouveaux fichiers de musique	12
Chargement de musique nouvelle depuis la boîte de réception	13
Configuration à distance (<i>mode Expert</i>)	13
Création d'un fichier de configuration	13
Représentation de l'appareil	16
Caractéristiques	17
Dépannage	18

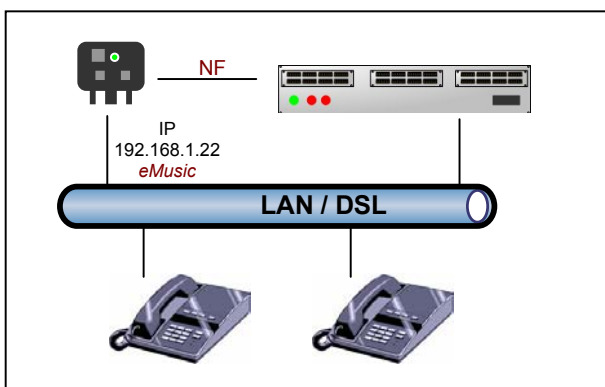
ARIA eMusic

Matériel fourni

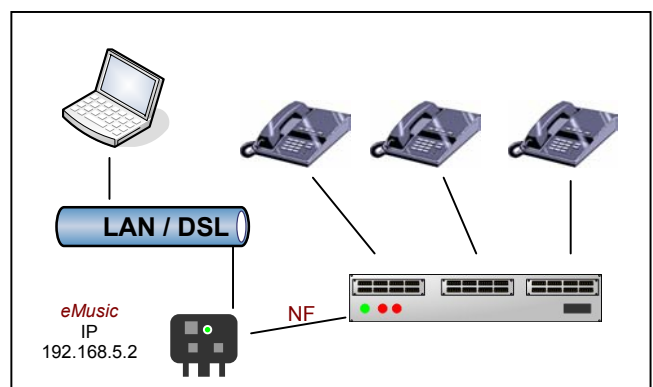
- Aria eMusic
- Câble USB (type A-B)
- Câble réseau RJ-45
- Câble audio 3,5 mm
- Câble RJ-12 Western
- CD d'installation
- Manuel d'instructions

Description du système

eMusic permet d'accéder à la musique d'attente qui est transférée par e-mail. Il est très facile de mettre en place des boucles de musique d'attente alternées (par exemple dans une concession automobile, etc.), avec un simple e-mail ! eMusic extrait ses propres plages musicales via la connexion du système au réseau local LAN (ou via une connexion ADSL).



Exemple de configuration 1



Exemple de configuration 2

ARIA eMusic

Caractéristiques

- Sortie audio 3,5 mm
- Sortie RJ-12 Western
- Connexion LAN RJ-45 pour le transfert de musique par e-mail
- Demandes protégées par mot de passe
- Capacité mémoire de 5 minutes à 128 kBits/s
- Logiciel de configuration Windows pour l'intégration au LAN
- Configuration à distance par e-mail
- Câble réseau RJ-45 à l'état de livraison
- Câble audio 3,5 mm à l'état de livraison
- Alternative idéale à l'utilisation de lecteurs de CD
- Pour la musique d'attente des systèmes de télécommunications
- Démarrage automatique après une panne de courant

Domaines d'application

- Les utilisateurs qui veulent modifier à distance leur musique d'attente (par exemple une société de marketing sur le marché audio)
- Tous les types de systèmes de télécommunications ont la possibilité d'importer une musique d'attente externe.

Précautions de sécurité



- Protégez l'appareil de la lumière directe du soleil, des autres sources de chaleur et des effets mécaniques.
- N'appliquez aucun produit de nettoyage sur cet appareil. Nettoyez l'appareil avec un chiffon légèrement humidifié, n'utilisez jamais un chiffon sec (risque de charge électrostatique).
- Assurez-vous que l'appareil est toujours facilement accessible.
- Ne transférez l'appareil à un tiers qu'avec les instructions d'installation.

Informations générales

- Veuillez lire le manuel d'instructions avant l'installation.
- Windows est une marque déposée de Microsoft.
- La compilation de texte, illustrations, etc. utilisés dans le manuel est toujours réalisée avec le plus grand soin. Il n'est toutefois pas possible d'exclure entièrement des erreurs.
- Le fabricant n'assume aucune responsabilité pour des informations absentes ou incorrectes, ni pour leurs conséquences.
- Dans l'intérêt du développement continu du produit, nous nous réservons le droit d'apporter des améliorations et modifications à ce manuel et au produit décrit.

ARIA eMusic


Mise en marche initiale

- 1) Insérez l'adaptateur secteur fourni dans une prise murale.
- 2) Insérez le CD fourni, installez le logiciel de configuration à l'aide de la fonction d'installation et suivez les instructions de la boîte de dialogue Windows le cas échéant.
- 3) Installez le pilote FTDI. Vous trouverez alors une nouvelle interface COM dans votre Panneau de configuration, qui doit ensuite correspondre à l'interface de votre outil de configuration.
- 4) Installez ensuite le logiciel de configuration à l'aide de la fonction d'installation.
- 5) Connectez l'appareil à votre ordinateur à l'aide du câble USB. L'appareil est reconnu automatiquement. Suivez les instructions de la boîte de dialogue Windows le cas échéant.

Outil de configuration pour eMusic

L'appareil est configuré à l'avance en usine et vous n'avez qu'à l'adapter individuellement à votre réseau IP (demandez à votre administrateur système).

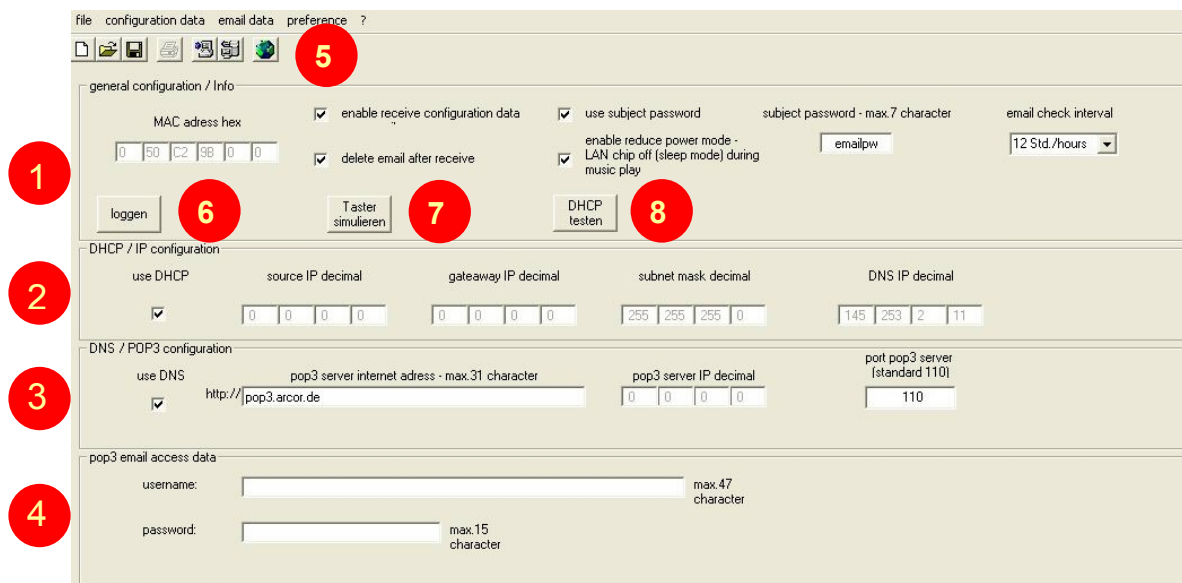
Ouvrez le programme de configuration et paramétrez l'appareil suivant vos besoins. Les différents paramètres sont décrits dans les chapitres suivants.

Appuyez sur le bouton "Recevoir les données de configuration de l'appareil"  sur la ligne de commande. Vous recevrez alors l'adresse MAC, et vous devrez adapter l'appareil au réseau en fonction de vos besoins.

ARIA eMusic

Paramètres

Certains paramètres devront être définis pour que l'appareil puisse extraire des données dans le cadre de son fonctionnement quotidien. Les champs 2 à 4 doivent pour cela être renseignés et sauvegardés à l'aide de l'icône "Enregistrer" de la ligne de commande (5). La fonction "Consigner" (6) permet de visualiser la progression actuelle du processus d'extraction d'e-mail, que vous pouvez déclencher sur l'appareil (bouton) ou à l'aide du bouton logiciel "Simuler le bouton" (7). Vous pouvez obtenir un aperçu de la configuration de l'appareil sur le réseau via la fonction "Tester DHCP" (8).



ARIA eMusic

The screenshot shows the 'general configuration / Info' window. It features several sections: 'MAC address hex' with a text input field containing '0 50 C2 98 0 0'; a 'checkbox' section with 'enable receive configuration data' and 'delete email after receive' both checked; a 'checkbox' section with 'use subject password' and 'enable reduce power mode - LAN chip off (sleep mode) during music play' both checked; a 'subject password - max. 7 character' text input field containing 'emailpw'; and an 'email check interval' dropdown menu set to '12 Std./hours'. At the bottom, there are three buttons: 'loggen', 'Taster simulieren', and 'DHCP testen'.

1 Configuration

MAC Media Access Control

Adresse physique fixe, non modifiable d'un composant réseau. L'adresse actuelle est affichée après le processus initial de réception de données.

Autoriser la configuration par e-mail

par exemple si vous voulez modifier la boîte de réception ou le mot de passe.

Une nouvelle configuration complète peut également être définie dans la boîte de réception. (Mode Expert)

Supprimer e-mail après réception

Les e-mails dans la boîte de réception seront supprimés après le processus d'extraction automatique.

Définir mot de passe

Définition du mot de passe pour les e-mails, 7 caractères maxi.

Demander un mot de passe de ligne d'objet

Contrôle supplémentaire du fichier dans la boîte de réception à l'aide du mot de passe défini.

Durées des intervalles d'extraction d'e-mails

Valeur individuelle d'interrogation de la boîte de réception.

Activer le mode d'économie d'énergie

La carte LAN est éteinte pendant le fonctionnement normal (lecture de la musique d'attente). L'appareil n'est plus accessible depuis le réseau dans ce mode (pas de ping).

ARIA eMusic

DHCP / IP configuration				
use DHCP	source IP decimal	gateway IP decimal	subnet mask decimal	DNS IP decimal
<input checked="" type="checkbox"/>	0 0 0 0	0 0 0 0	255 255 255 0	145 253 2 11

2 Paramètre DHCP

Dynamic Host Configuration Protocol

Allocation dynamique d'adresses IP depuis un pool d'adresses défini. Si DHCP est activé sur votre réseau, ce paramètre sera affecté automatiquement. Vous pouvez aussi affecter une adresse IP manuellement en entrant l'IP locale, le sous-réseau et la passerelle. Pour toute question à ce sujet, contactez votre administrateur système.

DNS / POP3 configuration			
use DNS	pop3 server internet adress - max.31 character	pop3 server IP decimal	port pop3 server (standard 110)
<input checked="" type="checkbox"/>	http://pop3.arcor.de	0 0 0 0	110

3 Paramètres DNS/POP3

DNS (système de noms de domaines) est affecté automatiquement par le serveur DHCP. Si aucun serveur DHCP n'est disponible sur le réseau, les spécifications de DNS doivent être transférées par le FAI ADSL.

Pour toute question à ce sujet, contactez votre administrateur système ou votre FAI.

ARIA eMusic

pop3 email access data	
username:	<input type="text"/> max.47 character
password:	<input type="text"/> max.15 character

4 Données d'accès POP3

Données d'accès pour l'appel des fichiers stockés. Le nom (nom d'utilisateur) de la boîte de réception et le mot de passe associé doivent être entrés ici.

Exemple : Nom d'utilisateur : mon.nom@web.fr
 Mot de passe : mon mot de passe

Pour toute question à ce sujet, contactez votre administrateur système.

5 Enregistrer l'entrée

Pour enregistrer des données dans l'appareil, appuyez sur le bouton "Envoyer les données de configuration à l'appareil" sur la barre des menus. La configuration est alors terminée.

6 Consigner

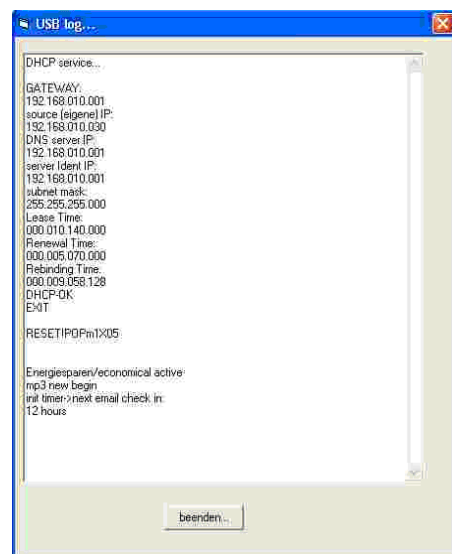
Avant d'utiliser ce bouton (appareil ou logiciel) pour commencer à télécharger le nouveau fichier de musique, vous pouvez cliquer sur le bouton "Consigner" pour ouvrir une fenêtre affichant le dialogue exact entre l'appareil et le réseau, le serveur POP3 et les procédures internes. Ceci est particulièrement important pour l'identification des pannes !

7 Simuler le bouton

Vous pouvez utiliser la fonction "Simuler le bouton" pour tester vos paramètres, consulter la boîte de réception et commencer à télécharger un nouveau fichier de musique.

8 Tester DHCP

Après avoir appuyé sur ce bouton, vous recevrez toutes les informations réseau pour l'appareil.



ARIA *eMusic*

Installation

Connectez l'appareil à votre réseau à l'aide du câble réseau RJ-45. Remarquez que *eMusic* ne peut être utilisé directement que sur un commutateur ou un routeur.

Création d'un compte de messagerie électronique

Créez un compte de messagerie électronique distinct pour votre appareil, qui ne soit utilisé que par *eMusic*.

Pour toute question à ce sujet, contactez votre administrateur système.

ARIA eMusic

Envoi de nouveaux fichiers de musique

Ouvrez votre compte de messagerie (par exemple dans Outlook) et envoyez le nouveau morceau à l'adresse électronique entrée dans l'appareil.

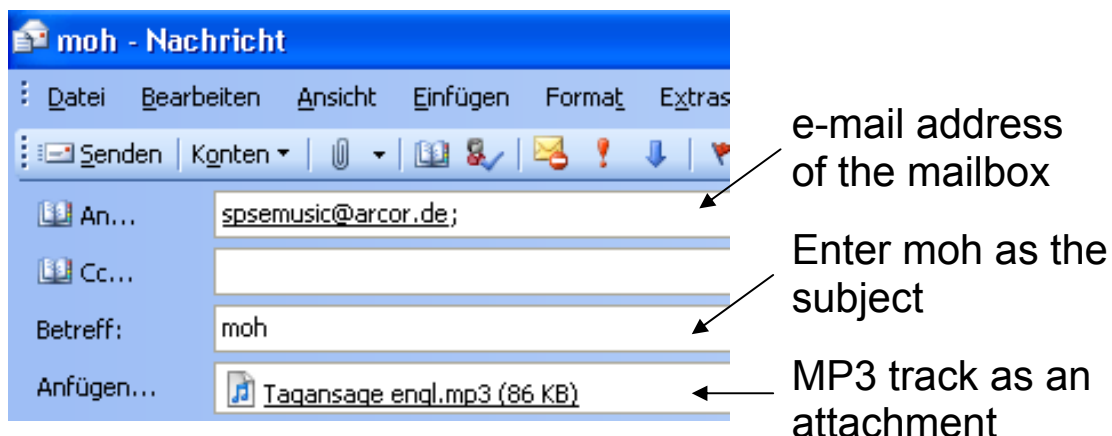
La ligne d'objet ne doit contenir que le mot **moh** pour que l'appareil puisse identifier l'e-mail.

Si la fonction "Demande de mot de passe" est activée, vous devrez aussi entrer un **espace** et le **mot de passe**. Exemple : moh emailpw

Le morceau de musique joint doit être au format MP3.

Rien ne doit figurer dans la grande zone de texte, pas même une signature.

Important : une pièce jointe ne doit pas dépasser 6 000 000 millions bits, soit 5,72 MB.



Terminez en appuyant sur envoyer.

Chargement de musique nouvelle depuis la boîte de réception

L'appareil recherche automatiquement des messages moh dans la boîte de réception toutes les 12 heures et les télécharge indépendamment.

Pour réduire cette durée ou pour simuler ce processus, l'appareil est équipé d'un bouton de téléchargement manuel. Le bouton doit être enfoncé deux secondes, puis l'appareil établit automatiquement la connexion pour télécharger le message stocké. Vous pouvez aussi lancer le processus de téléchargement à l'aide de l'outil de configuration. Suivant la taille du fichier, ce processus peut prendre quelques minutes. Lors de l'accès au nouveau fichier, la LED verte est éteinte et la LED orange sur la connexion réseau clignote.

Un téléchargement peut prendre quelques minutes suivant la taille du fichier et la vitesse du réseau. N'interrompez pas ce processus. Une fois le processus terminé, la LED verte s'éteint et la LED orange reste allumée en continu.

Configuration à distance (*mode Expert*)

Création d'un fichier de configuration

Créez un nouveau fichier à l'aide du bouton "Nouveau". Vous devrez alors entrer et enregistrer toutes les données requises dans les champs. Le nouveau fichier est enregistré au format *.kon.

La ligne d'objet ne doit contenir que le mot **kon** pour que l'appareil puisse identifier l'e-mail.

ARIA eMusic

Si la fonction "Demande de mot de passe" est activée, vous devrez aussi entrer un **espace** et le **mot de passe**.

Exemple : kon emailpw



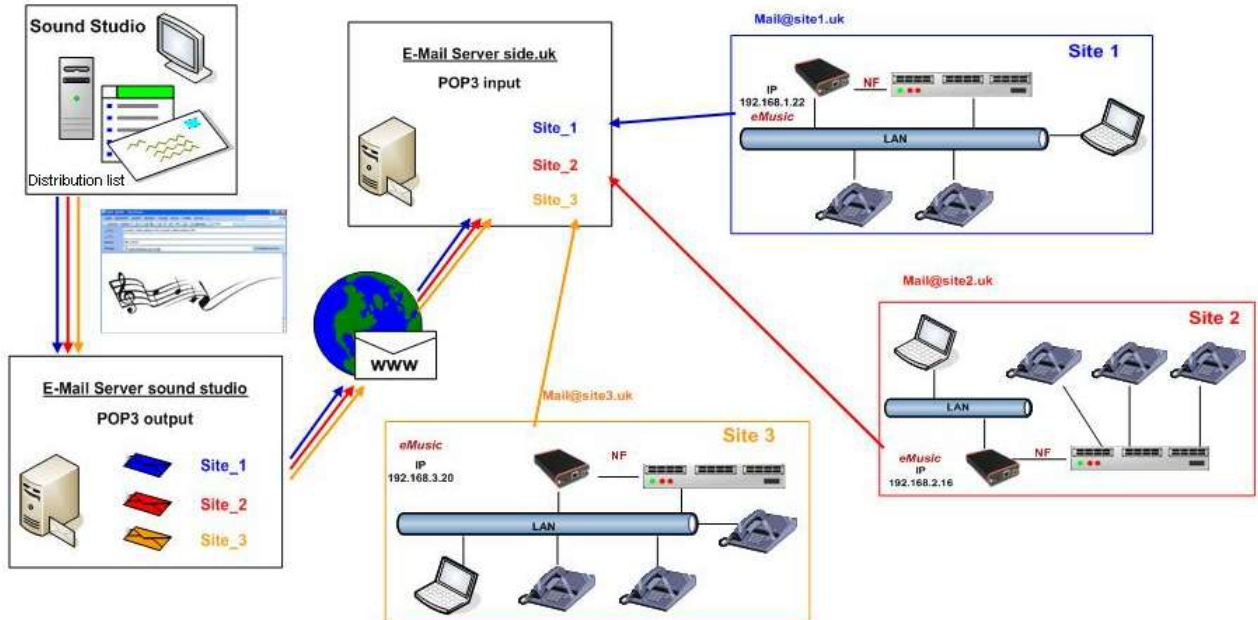
Important !

Remarquez que des paramètres définis de manière incorrecte lors d'une modification de la configuration par e-mail peuvent entraîner un dysfonctionnement et empêcher l'accès ou l'extraction de données.

Terminez en appuyant sur envoyer.

ARIA eMusic

Connection example

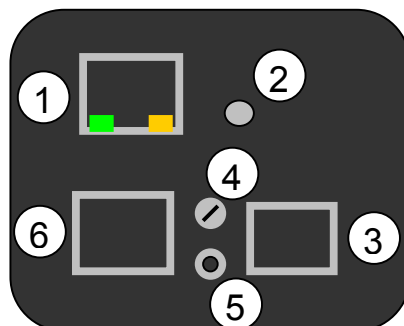


Remarque :

La boîte de réception doit être vidée après chaque processus de chargement. Cela peut se faire automatiquement (paramètre logiciel) ou manuellement. Dans le cas contraire, l'appareil se mettrait toujours en route pour extraire le même e-mail.

ARIA eMusic

Représentation de l'appareil



①	Port LAN, RJ-45 LED d'alimentation
②	Bouton de recherche manuelle d'e-mail
③	Port USB
④	Réglage du volume
⑤	Sortie audio 3,5 mm
⑥	Sortie audio 600 Ohm pour la ligne d'extension analogique affectée

Affichage par LED

①	LED d'alimentation	Verte - allumée, appareil activé, lecture de musique Verte - clignote, temporisation active Verte - éteinte, processus d'extraction d'e-mail en cours
③	Port LAN, RJ-45	LED orange – clignote, e-mail en cours d'extraction
③	Port LAN, RJ-45	LED verte - allumée lors du fonctionnement en full-duplex

ARIA *eMusic*

Caractéristiques

Dimensions / poids	45 x 65 x 95 mm / ~ 250 gr.
Consommation de courant	maxi. 110 mA
Classe de protection	II
Température ambiante	5° C – 45° C

Capacité mémoire 5 minutes à 128 kBits/s

Format audio

Format	MP3
Débits en bits fixes	32 / 48 / 64 / 96 / 128 / 192 kbits

Dépannage

eMusic n'est pas reconnu !

Une nouvelle interface est entrée dans le panneau de configuration lors de l'installation du pilote. Si l'interface COM est supérieure à 8, elle doit être renommée dans le pilote comme "Avancée".

Définissez l'interface COM identifiée (Gestionnaire de périphériques) via la fonction de sélection d'interface.

Problèmes avec le paramètre DNS !

En cas de problèmes de résolution des noms, vous pouvez entrer directement l'adresse IP de l'appareil (à condition qu'elle soit statique).

La même musique est toujours lue, bien qu'un chargement ait été réalisé !

La boîte de réception doit être vidée après chaque processus de chargement. Cela peut se faire automatiquement (paramètre logiciel) ou manuellement. Dans le cas contraire, l'appareil se mettrait toujours en route pour extraire le même e-mail.

Le chargement n'a pas fonctionné !

Contrôlez la connexion réseau de l'appareil et votre accès à Internet.

Activez un téléchargement manuel à l'aide du bouton. Appuyez sur le bouton pendant 2 secondes environ. Si la connexion réseau est opérationnelle, la LED verte sera allumée.

ARIA eMusic

Contrôlez la taille et le format du fichier de musique à extraire de la boîte de réception.

Contrôlez dans la boîte de réception les e-mails externes susceptibles de retarder le processus d'extraction.

Consigner

Si vous rencontrez un problème, quel qu'il soit, lancez la commande "Consigner" avant d'extraire l'e-mail. Vous obtiendrez ainsi des détails sur le dialogue entre l'appareil et le réseau, le serveur POP3 et les procédures internes.

ARIA *eMusic*